

Installationsanleitung Software System Panther

Gültig für folgende Produkte

PN-R8-1	PN-R15-1	PN-T21-3	PN-T13-8
PN-R8-3	PN-R15-2	PN-T21-4	PN-T13-10
PN-R8-6	PN-R15-7	PN-T21-6	PN-T7-16
PN-R8-7	PN-R15-8	PN-T21-8	PN-T7-15
PN-R8-10	PN-R15-13	PN-T13-3	PN-T7-14
PN-R812	PN-R15-14	PN-T13-4	PN-T19-2
PN-R8-13	PN-R17-1	PN-R13-6	PN-T17-8
PN-R8-20	PN-R18-2	PN-R13-6	PN-T17-12

Inhaltsverzeichnis

1.	Tele Radio© Software	3
1.1	Download der Software.....	3
1.2	Tele Radio© Programmer	3
1.3	Tele Radio© Flasher	4
2.	Software Kit	5
2.1	Benötigte Teile	5
2.2	Zusammenbau der Teile	5
3.	Verbindung zu PN-T7 / T13 & T21 Sender	6
4.	Verbindung zu PN-T19 & T17-12 Sender	7
5.	Verbindung zu PN-T17-8 Sender	8
6.	Verbindung zu PN-R8 & R15 Empfänger	9
7.	Verbindung zu PN-R17 & R18 Empfänger	10
8.	Fehlersuche	11

1. Tele Radio© Software

1.1 Download der Software

Laden Sie sich die aktuelle Software auf unserer Website herunter.

[Download](#)

Benötigte Software:

„Programmer TIGER G2 / PANTHER“

„Flasher PANTHER / HYDRA / PUMA“

1.2 Tele Radio© Programmer

Der Programmer wird verwendet, um vorgefertigte Dateien in die Empfänger/Sender zu programmieren, dies kann Standard-Firmware oder kundenspezifische Firmware sein.

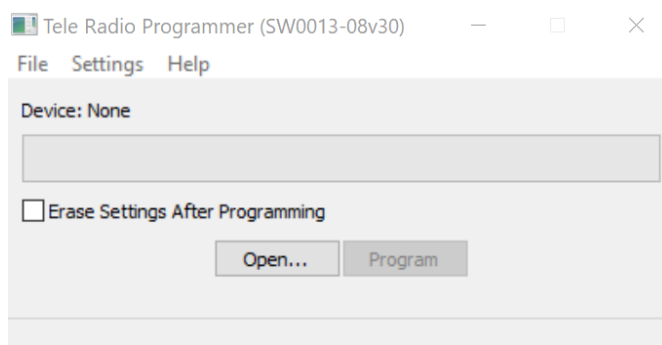
Diese sind nicht verstellbar!

Die mit diesem Programm erstellten Dateien werden als .trf-Datei gespeichert.

[TRF = Tele Radio Firmware]

Die Option „Erase Settings After Programming“ muss immer abgewählt sein.

Außer beim Programmieren der Standard-Firmware



1.3 Tele Radio® Flasher

Tel.: +49 (0) 9451 - 944 855 0

kontakt@tele-radio-gmbh.de

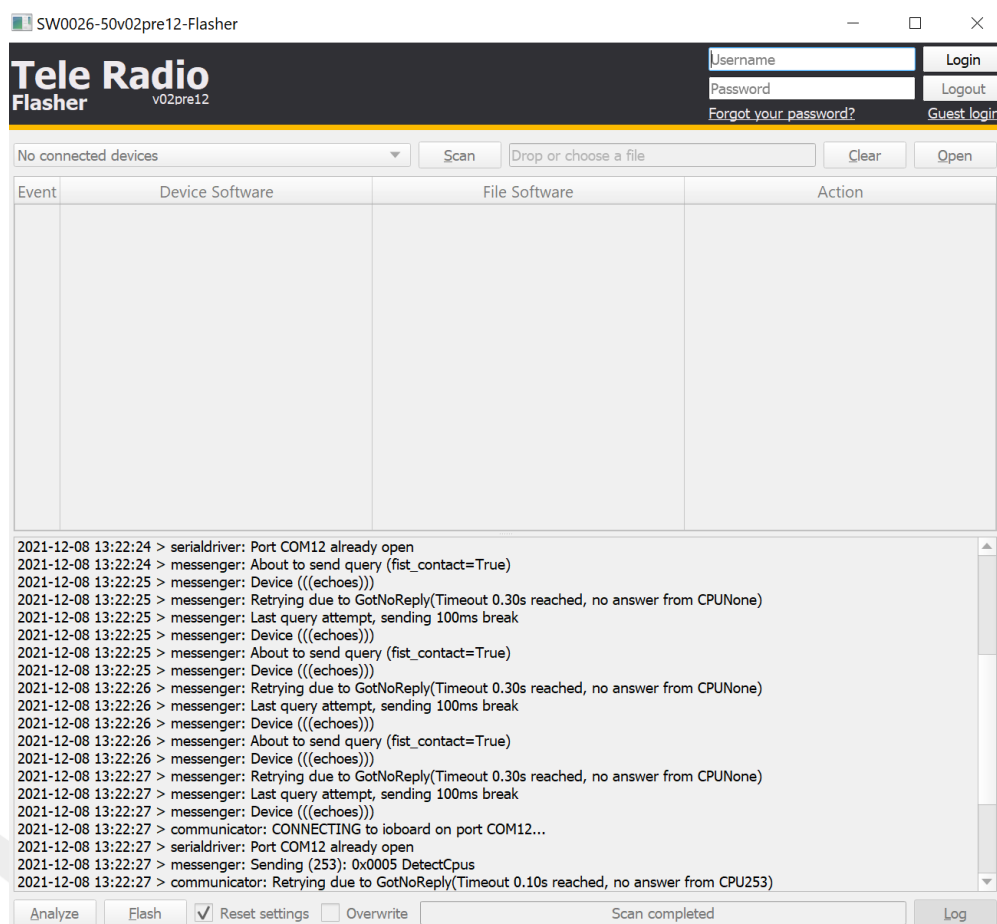
Der Flasher wird verwendet, um vorgefertigte Dateien in die Empfänger und Sender von Panther (Generation 2) zu programmieren.

Dies kann eine Standard-Firmware oder eine benutzerdefinierte Firmware sein.

Diese Dateien sind nicht verstellbar!

Die mit diesem Programm erstellten Dateien werden als .settings oder .tpk Dateien gespeichert.

1. Drücken Sie „Guest Login“
2. Schalten Sie den Sender ein / Schalten Sie die Spannungsversorgung für den Empfänger ein und drücken Sie „Scan“
3. Öffnen Sie die Datei oder ziehen Sie die Datei via Drag&Drop in den Flasher
4. Drücken Sie „Flash“



2. Software Kit

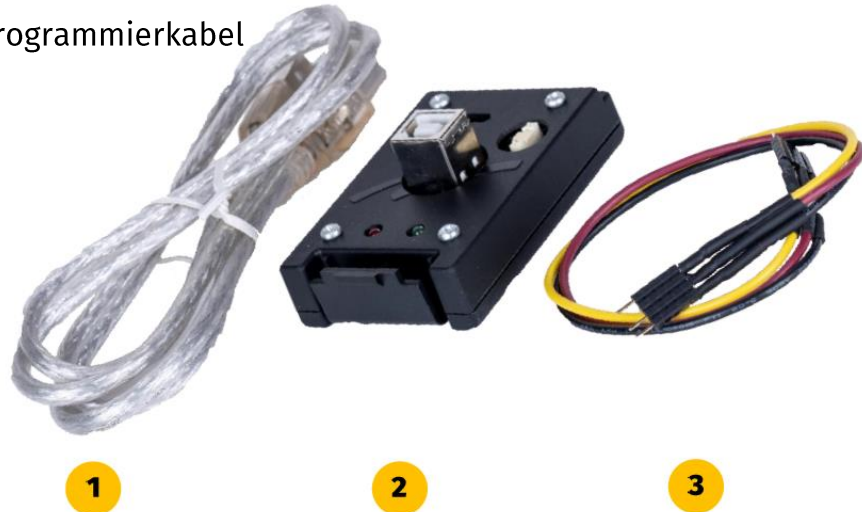
Tel.: +49 (0) 9451 - 944 855 0

2.1 Benötigte Teile

kontakt@tele-radio-gmbh.de

Das Software Kit besteht aus folgenden Teilen:

1. USB-A zu USB-B Kabel (*nicht im Paket enthalten*)
2. [D2-3] Programmieradapter
3. [CABLE004-5] Programmierkabel



2.2 Zusammenbau der Teile

1. Verbinden Sie das USB-B Kabel mit dem D2-3 Programmieradapter
2. Verbinden Sie das CABLE004-5 mit dem D2-3 Programmieradapter. (Abhängig von dem zu programmierenden Produkt)
3. Verbinden Sie das USB-A Kabel mit dem Computer/Laptop

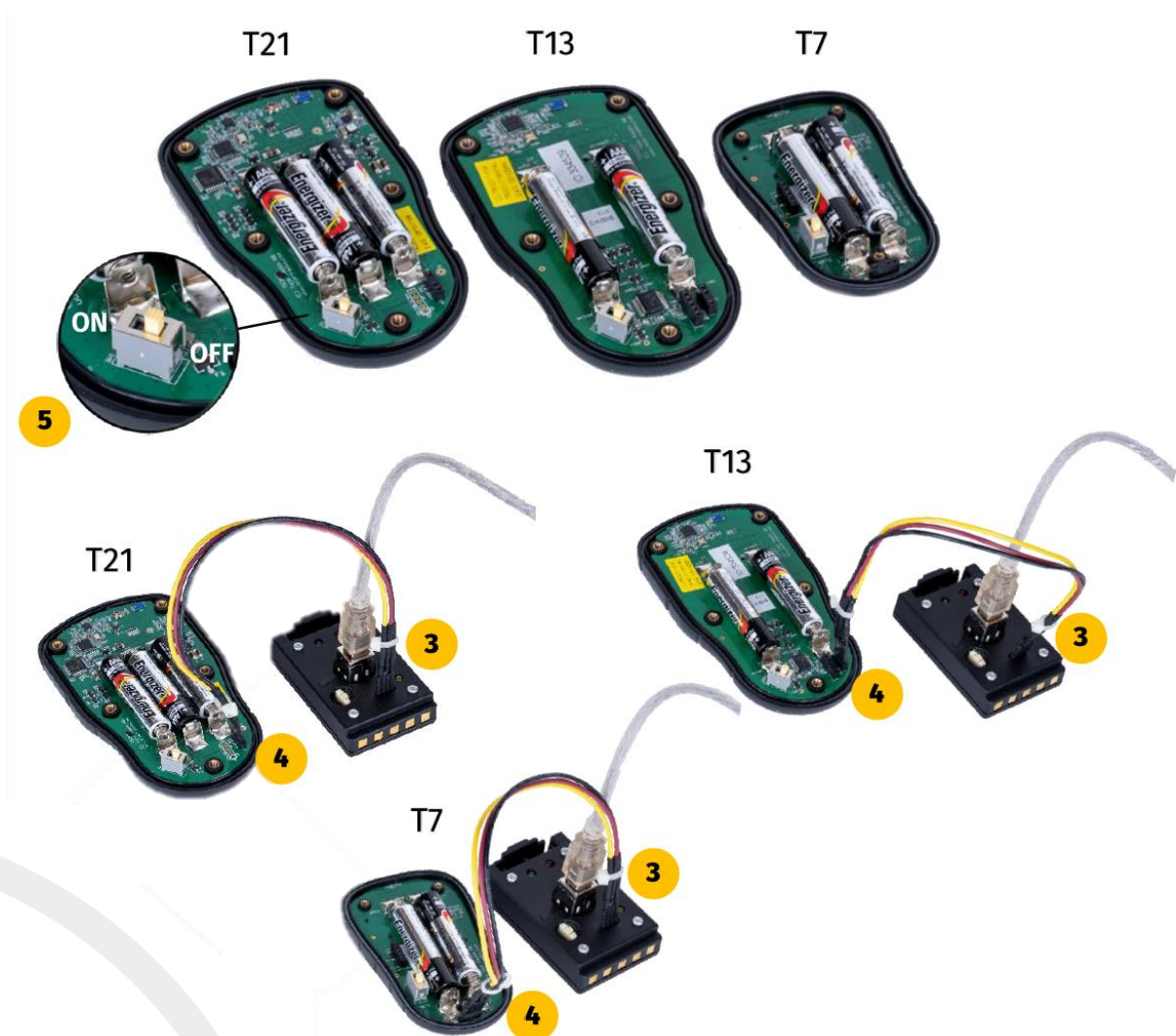


3. Verbindung zu PN-T7 / T13 & T21 Sender

Tel.: +49 (0) 9451 - 944 855 0

kontakt@tele-radio-gmbh.de

1. Schrauben Sie die 5 Schrauben des Gehäuses ab, der Clip muss nicht entfernt werden!
2. Setzen Sie die Batterien in den Sender ein
3. Verbinden Sie das *CABLE004-5* mit dem *D2-3* Programmieradapter
4. Verbinden Sie die andere Seite des *CABLE004-5* mit dem Sender
5. Schalten Sie den Flugmodusschalter auf „ON“
6. Die Verbindung ist aktiv, wenn die grüne LED auf dem *D2-3* Programmieradapter leuchtet. Überprüfen Sie die Verbindung, wenn die rote LED leuchten sollte. Bei Problemen wenden Sie sich an den Tele Radio Kundendienst.
7. Die Orange LED flackert bei der Durchführung der Programmierung



4. Verbindung zu PN-T19 & T17-12 Sender

Tel.: +49 (0) 9451 - 944 855 0

kontakt@tele-radio-gmbh.de

1. Verbinden Sie das *USB-B* Kabel mit dem *D2-3* Programmieradapter
2. Entfernen Sie den Akku aus dem Sender und setzen Sie den *D2-3* Programmieradapter ein
3. Ziehen Sie den Stop Schalter
4. Die Verbindung ist aktiv, wenn die grüne LED auf dem *D2-3* Programmieradapter leuchtet. Überprüfen Sie die Verbindung, wenn die rote LED leuchten sollte. Bei Problemen wenden Sie sich an den Tele Radio Kundendienst.
5. Die Orange LED flackert bei der Durchführung der Programmierung

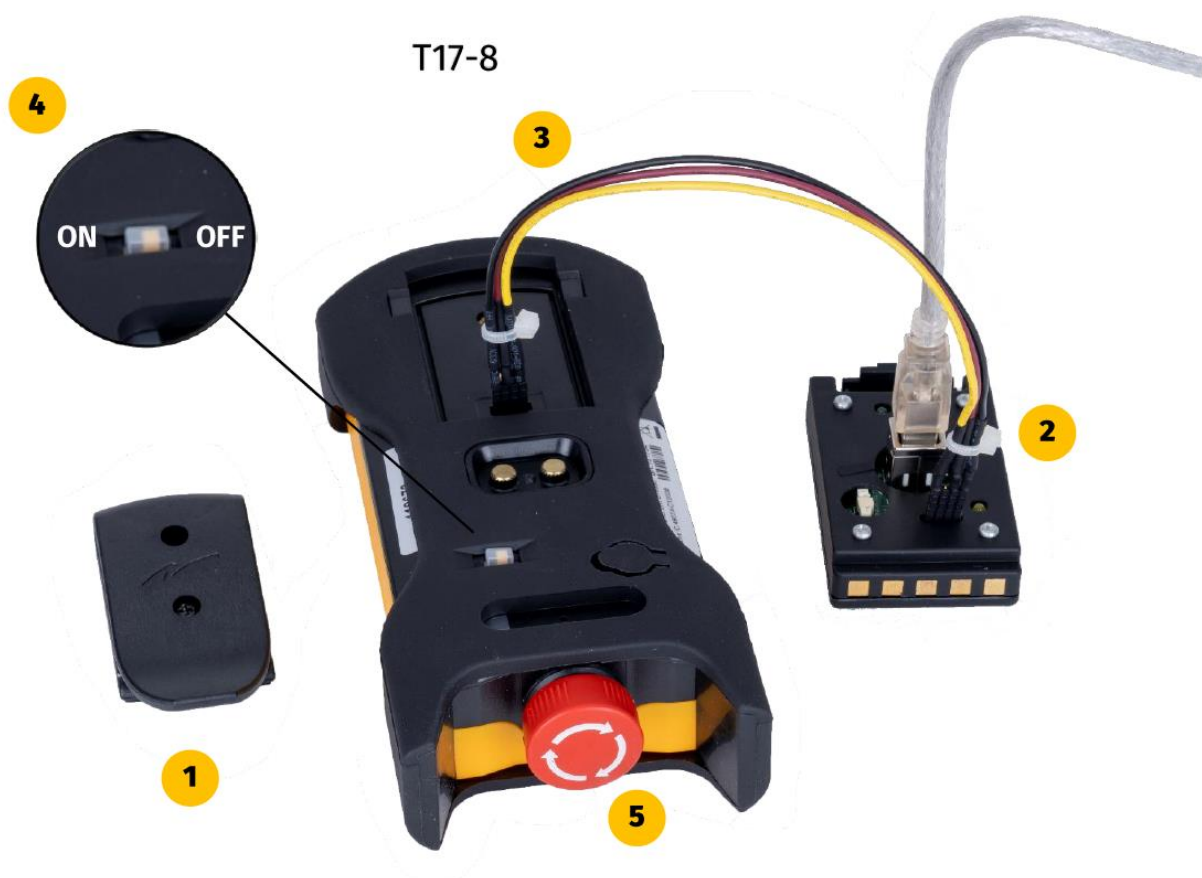


5. Verbindung zu PN-T17-8 Sender

Tel.: +49 (0) 9451 - 944 855 0

kontakt@tele-radio-gmbh.de

1. Schrauben Sie den Clip auf der Rückseite des Senders ab
2. Verbinden Sie das *USB-B* Kabel mit dem *D2-3* Programmieradapter
3. Verbinden Sie die andere Seite des *CABLE004-5* mit dem Sender
4. Schalten Sie den Flugmodusschalter auf „ON“
5. Ziehen Sie den Stop Schalter
6. Die Verbindung ist aktiv, wenn die grüne LED auf dem *D2-3* Programmieradapter leuchtet. Überprüfen Sie die Verbindung, wenn die rote LED leuchten sollte. Bei Problemen wenden Sie sich an den Tele Radio Kundendienst.
7. Die Orange LED flackert bei der Durchführung der Programmierung



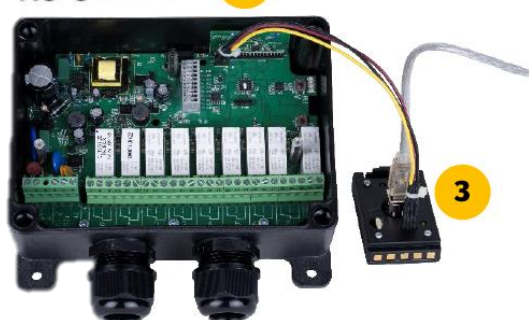
6. Verbindung zu PN-R8 & R15 Empfänger

Tel.: +49 (0) 9451 - 944 855 0

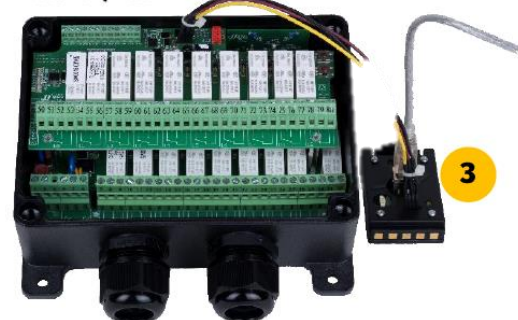
kontakt@tele-radio-gmbh.de

1. Schrauben Sie den Deckel des Empfängers ab
2. Verbinden Sie den Empfänger mit einer zulässigen Spannungsversorgung
3. Verbinden Sie das *CABLE004-5* mit dem *D2-3* Programmieradapter
4. Verbinden Sie die andere Seite des *CABLE004-5* mit dem Empfänger
5. Die Verbindung ist aktiv, wenn die grüne LED auf dem *D2-3* Programmieradapter leuchtet. Überprüfen Sie die Verbindung, wenn die rote LED leuchten sollte. Bei Problemen wenden Sie sich an den Tele Radio Kundendienst.
6. Warten Sie 3 – 5 Sekunden bevor Sie den Empfänger auslesen oder neu Programmieren!
7. Die Orange LED flackert bei der Durchführung der Programmierung

R8-3



R8-7/12



R8-1/10



R8-6/11



Bemerkung

R15 Empfänger werden auf die gleiche Weise wie oben abgebildet verbunden.

7. Verbindung zu PN-R17 & R18 Empfänger

Tel.: +49 (0) 9451 - 944 855 0

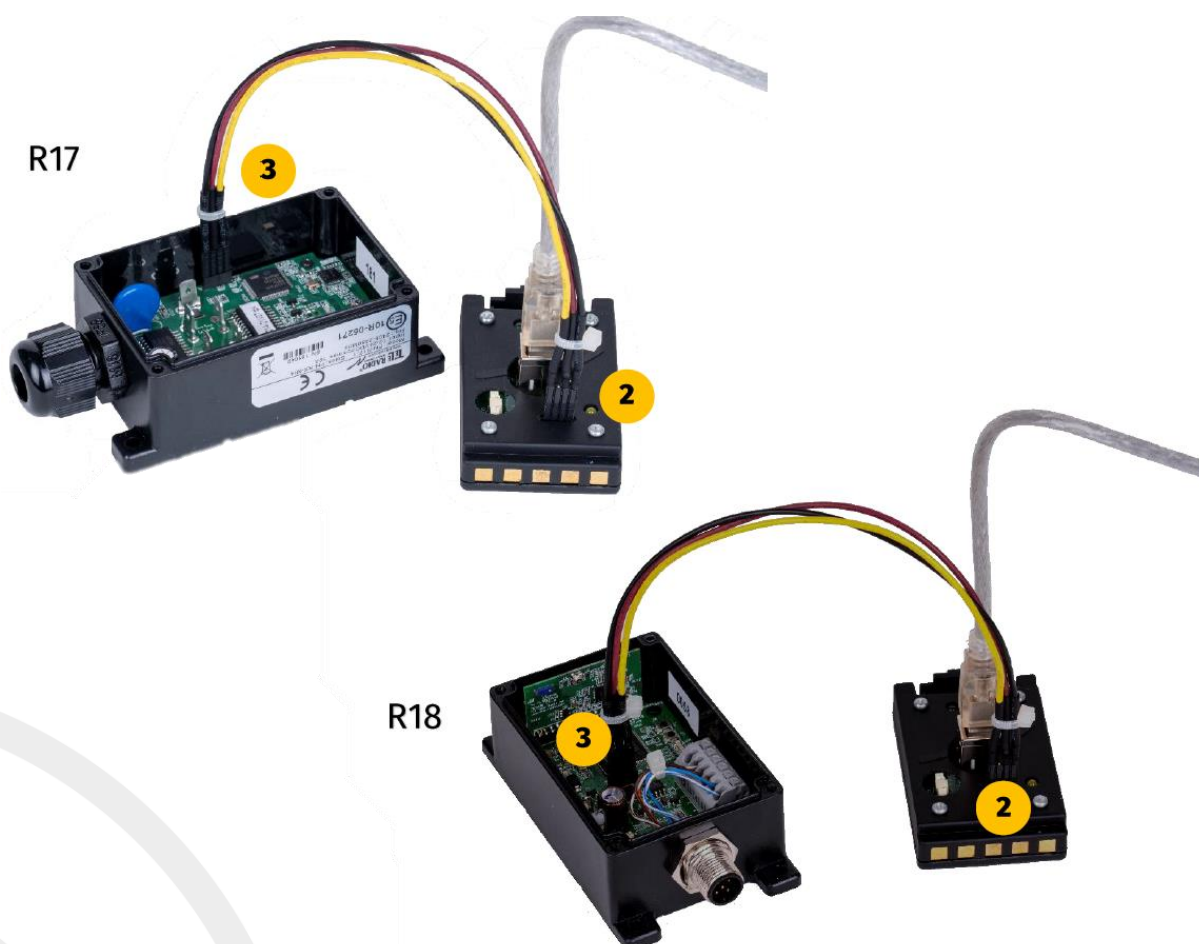
kontakt@tele-radio-gmbh.de

Für die PN-R17 oder PN-R18 Empfänger der Generation 1 muss der *Programmer* verwendet werden.

Für die PN-R17 oder PN-R18 Empfänger der Generation 2 muss der *Flasher* verwendet werden.

Bei Unklarheit welche Generation derzeit verwendet wird, beachten Sie bitte die nächste Seite.

1. Entfernen Sie den Deckel des Empfängers
2. Verbinden Sie das *CABLE004-5* mit dem *D2-3* Programmieradapter
3. Verbinden Sie die andere Seite des *CABLE004-5* mit dem Empfänger
4. Die Verbindung ist aktiv, wenn die grüne LED auf dem *D2-3* Programmieradapter leuchtet. Überprüfen Sie die Verbindung, wenn die rote LED leuchten sollte. Bei Problemen wenden Sie sich an den Tele Radio Kundendienst.
5. Die Orange LED flackert bei der Durchführung der Programmierung



8. Fehlersuche

Tel.: +49 (0) 9451 - 944 855 0

kontakt@tele-radio-gmbh.de

1. Der Fehler „Got NOK“ erscheint.

Starten Sie ihren Computer / Laptop neu

2. Bei meinem D2-3 Programmieradapter leuchtet die rote LED.

Überprüfen Sie ob das USB-Kabel richtig eingesteckt wurde. Falls das Kabel korrekt eingesteckt ist und die LED immer noch rot leuchtet, kontaktieren Sie den Tele Radio Kundendienst.

3. Mein PN-T19-2 / PN-T17 Sender lässt sich nicht programmieren.

Stellen Sie sicher, dass der Sender eingeschaltet ist und sich nicht automatisch wieder ausgeschaltet hat.

4. Wie kann ich feststellen welche Generation bei meinem Panther R17 die richtige ist?

Verbinden Sie den D2-3 Programmieradapter mit dem Empfänger. Starten Sie den *Programmer*. Stellen Sie sicher, dass der Empfänger mit der korrekten Spannung versorgt ist. Drücken Sie auf die „Read“ Funktion. Bekommen Sie folgende Fehlermeldung, handelt es sich um eine Generation 2 und der *Flasher* muss verwendet werden.

Read From Device

Log Text

Reading settings from product...

Trying to read from CPU 1...

Error: Could not detect serial port and/or baud rate of the target CPU. Is the target unit powered on/connected?
Error indicated, see log above for more info.

5. Wie kann ich feststellen welche Generation bei meinem Panther R18 die richtige ist?

Überprüfen Sie den Aufkleber auf dem Microcontroller im inneren des Empfängers.

Ab der Softwareversion „SW0014-24v05“ handelt es sich um die Generation 2.